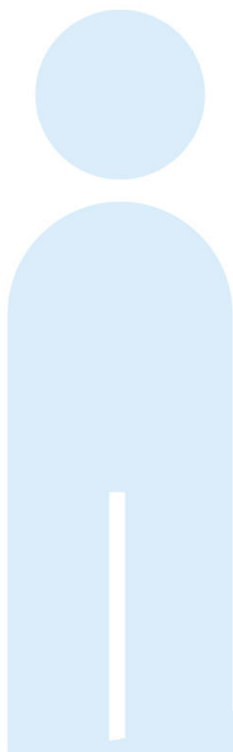


PRŮVODCE OBČANA SOCIÁLNÍMI SLUŽBAMI



Středisko sociální integrace
AZASS Polička

TENTO PROJEKT JE SPOLUFINANCOVÁN EVROPSKOU UNÍ

2007

OBSAH

Úřady	4
Pečovatelské služby	10
Odlehčovací služby.....	13
Zdravotní a sociální služby.....	14
Stacionární (denní) služby	17
Asistenční služby	19
Poradenské služby	21
Ubytovací služby	25
Stravovací služby.....	30
Dílny, střediska sociální integrace.....	32
Vzdělávací, aktivizační a kulturní služby.....	34
Kluby a sdružení.....	38
Doplňkové služby, půjčovny	42
Přílohy	46
Ceníky služeb.....	46
Přehled poskytovatelů.....	53
Přehled sociálních služeb dle zákona č. 108/2006 Sb.....	54
Důležitá telefonní čísla	65

Poznámka:

Informace v Průvodci odpovídají skutečností uvedeným jednotlivými poskytovateli. Změnu některých údajů nelze vyloučit.

Námi uváděné názvosloví služeb i jejich přiřazení k jednotlivým skupinám se záměrně odlišuje od terminologie užívané zákonem o sociálních službách. Domníváme se totiž, že věcná srozumitelnost a snazší orientace je v tomto případě přednější než formální správnost. Přehled sociálních služeb a jejich popis dle zákona najdete v přílohách.

ÚŘADY

KDO: Městský úřad Polička
Odbor sociálních věcí a zdravotnictví
Polička, Palackého nám. 160
Tel.: 461 723 840, kl. 846
E-mail: socialni@policka.org

CO: Zajišťuje výkon státní správy na úseku sociální péče pro město Polička a jeho správní obvod

Péče o rodiče s nezaopatřenými dětmi, nezaměstnané občany a jednotlivce:

Poskytuje odborné sociální poradenství vedoucí k řešení hmotné nouze nebo k jejímu předcházení

Péče o osoby ohrožené sociálním vyloučením

Poskytování dávek v systému pomoci v hmotné nouzi:

1. Příspěvek na živobytí (při splnění podmínek hmotné nouze)

2. Doplatek na bydlení (při splnění podmínek § 33 zákona č. 111/2006 Sb., o pomoci v hmotné nouzi)

3. Mimořádná okamžitá pomoc

- a) hrozba vážné újmy na zdraví
- b) při postižení vážné mimořádné události (živelní pohroma – povodeň, vichřice, zemětřesení, požár, ekologická nebo průmyslová havárie), osobě, které její celkové sociální a majetkové poměry jsou takové, že jí neumožní překonat nepříznivou situaci vlastními silami
- c) úhrada nezbytného jednorázového výdaje spojeného zejména se zaplacením správního poplatku při prokázané ztrátě osobních dokladů, při vydávání duplikátu rodného listu nebo dokladů potřebných k přijetí do zaměstnání, s úhradou jízdného v případě ztráty peněžních prostředků, a v případě nezbytné potřeby s úhradou noclehu

- d) osobám v hmotné nouzi uznaným orgánem pomoci v hmotné nouzi na úhradu nákladů spojených s pořízením nezbytných základních předmětů dlouhodobé potřeby a na základní vybavení domácnosti a odůvodněných nákladů souvisejících se vzděláním nebo zájmovou činností nezaopatřeného dítěte
- e) osobám v hmotné nouzi, které jsou ohroženy sociálním vyloučením (propuštění z výkonu trestu, po ukončení léčby chorobných závislostí, propuštění ze školského zařízení pro výkon ústavní či ochranné výchovy nebo z pěstounské péče po dosažení zletilosti, osobám bez příští, osobám, jejichž práva a zájmy jsou ohroženy trestnou činností jiné osoby)

Tel.: 461 723 841, 461 723 843

Péče o těžce zdravotně postižené a staré občany:

Komplexní odborné sociálně-právní poradenství zdravotně postiženým a seniorům

Jednorázové peněžité dávky

Mimořádné výhody

Jednorázový příspěvek na opatření zvláštních pomůcek

Příspěvek na úpravu bytu

Příspěvek na zakoupení, celkovou opravu a na zvláštní úpravu motorového vozidla

Příspěvek na provoz motorového vozidla

Příspěvek na individuální dopravu

Příspěvek na zvýšené životní náklady

Příspěvek na úhradu za užívání bezbariérového bytu a garáže

Příspěvek úplně nebo prakticky nevidomým občanům

Bezúročné půjčky

Tel.: 461 723 846

Příspěvek na péči (tj. pomoc osobám, které jsou z důvodu dlouhodobě nepříznivého zdravotního stavu závislé na pomoci jiné fyzické osoby)
Součástí je sociální poradenství.

Tel.: 461 723 842

Oddělení sociálně-právní ochrany zajišťuje:

Veškerá opatření na ochranu nezletilých dětí

Výkon opatrovnictví a poručenství

Zprostředkovává osvojení a pěstounskou péči

Rozhoduje o svěření dětí do péče budoucích osvojitelů a pěstounů

Poskytuje komplexní odborné sociálně-právní poradenství dětem, rodičům a těhotným ženám v obtížných rodinných a sociálních situacích a v akutních krizových situacích

Rozhoduje o výchovných opatřeních nezletilých dětí a jejich rodičů

Řeší opakované poruchy chování u nezletilých dětí a věnuje zvýšenou pozornost dětem, které páchají trestnou činnost

Poskytuje výchovné poradenství dětem a rodičům

Sepisuje návrhy k soudům ve věcech nezletilých dětí

Zprostředkovává kontakt odborných pracovišť při výchovných problémech nezletilých dětí

Koordinuje péči o občany ohrožené sociálním vyloučením

Zajišťuje péči o občany propuštěné z výkonu trestu odnětí svobody

Zajišťuje komplexní poradenství marginálním skupinám

Spolupracuje se státními a nestátními subjekty, školskými, zdravotnickými zařízeními apod. v oblasti péče o děti a mládež

Koordinuje činnost komise pro sociálně-právní ochranu dětí

Tel.: 461 723 844, 461 723 845

KOMU: Všem věkovým kategoriím. Rodinám s dětmi, jednotlivcům, zdravotně postiženým občanům, seniorům,...

KDE: Městský úřad Polička, odbor sociálních věcí a zdravotnictví, Polička, Nádražní 304

KDY: Úřední den pondělí a středa od 8:00 hod. do 11:30 hod.
a od 12:30 hod. do 17:00 hod.

ZA KOLIK: Zdarma

KDO: Okresní správa sociálního zabezpečení
Svitavy, Erbenova 205/1
Tel.: 461 576 111

CO: Peněžité pomoci v mateřství – uchazečkám o zaměstnání, OSVČ, zaměstnankyním malých organizací, nemocenské dávky – OSVČ, zaměstnancům malých organizací, podpora při ošetřování rodiny a vyrovnávací příspěvek v těhotenství a v mateřství – zaměstnancům malých organizací – a sepsání žádosti o důchod

KOMU: Všem zájemcům

KDE: Okresní správa sociálního zabezpečení,
Svitavy, Erbenova 205/1

KDY: V pondělí a ve středu od 8:00 do 17:00 hod.,
v úterý a ve čtvrtek od 8:00 hod. do 14:00 hod.,
v pátek od 8:00 hod. do 13:00 hod.

ZA KOLIK: Zdarma

KDO: Úřad práce ve Svitavách
Dislokované pracoviště Polička
Polička, Husova 314
Tel.: 461 725 089
E-mail: ludmila.soukalova@sy.mpsv.cz

CO: Přijetí do evidence úřadu práce, zprostředkování zaměstnání, výplata podpory v nezaměstnanosti, poradenská činnost pro žáky, studenty a pro absolventy základních, středních a vysokých škol.

KOMU: Všem věkovým kategoriím

KDE: Polička, Husova 314

KDY: Pondělí a středa od 8:00 hod. do 17:00 hod.,
v úterý, čtvrtek a pátek od 8:00 hod. do 13:00 hod.

ZA KOLIK: Zdarma

KDO: **Úřad práce ve Svitavách**
Odbor státní sociální podpory, kontaktní místo
Polička, Hradební 28
Tel.: 461 724 245
E-mail: lada.prochazkova@sy.mpsv.cz,
petra.svobodova@sy.mpsv.cz

CO: Poskytuje dávky státní sociální podpory:

Dávky pěstounské péče

Přídavek na dítě

Příspěvek na bydlení

Porodné

Pohřebné

Sociální příspěvek

Rodičovský příspěvek

KOMU: Všem věkovým kategoriím

KDE: Polička, Hradební 28

KDY: Pondělí a středa od 8:00 hod. do 17:00 hod.,
v úterý, čtvrtek a pátek od 8:00 hod. do 13:00 hod.

ZA KOLIK: Zdarma

KDO: **Úřad práce ve Svitavách**
Odbor státní sociální podpory, kontaktní místo
Bystré u Poličky, nám. Na Podkově 6
Tel.: 461 741 531
E-mail: edita.nesrovnalova@sy.mpsv.cz,
martina.halouzkova@sy.mpsv.cz

CO: Poskytuje dávky státní sociální podpory:
Dávky péčovské péče
Přídavek na dítě
Příspěvek na bydlení
Porodné
Pohřebné
Sociální příspěvek
Rodičovský příspěvek

KOMU: Všem věkovým kategoriím

KDE: Bystré, nám. Na Podkově 6

KDY: V pondělí a ve středu od 8:00 do 17:00 hod.

ZA KOLIK: Zdarma

PEČOVATELSKÉ SLUŽBY

KDO: Domácí péče Pavlína Telecké
Široký Důl 123
Tel.: 461 725 984, 604 734 757

CO: Pečovatelská služba

KOMU: Lidem starým, osamělým, nemocným, se zdravotním postižením, imobilním a lidem se sníženou schopností sebeobsluhy

KDE: V domácnosti klienta

KDY: Na základě dohody

ZA KOLIK: Za smluvní ceny

KDO: Dům s pečovatelskou službou „Penzion“
Polička, Družstevní 970
Tel.: 461 753 111
E-mail: dps.penzion@policka.cz
www.policka.cz/dps.penzion

CO: Pečovatelská služba

KOMU: Lidem starým, osamělým, nemocným, se zdravotním postižením, imobilním a lidem se sníženou schopností sebeobsluhy

KDE: V domácnosti klienta, ve středisku osobní hygieny a v prádelně DPS

KDY: Pondělí až pátek od 7:00 hod. do 19:00 hod.

ZA KOLIK: Viz Přílohy

KDO: Farní charita Nové Hrady u Skutče
Nové Hrady 20
Tel.: 469 325 030, 731 598 804
E-mail: reditel@charita.info
www.charita.info

CO: Pečovatelská služba

KOMU: Lidem starým, osamělým, nemocným, se zdravotním postižením, imobilním a lidem se sníženou schopností sebeobsluhy

KDE: V domácnosti klienta

KDY: Na základě dohody

ZA KOLIK: Za smluvní ceny

KDO: Oblastní charita Polička
Charitní pečovatelská služba
Polička, Vrchlického 185
Tel.: 461 722 218
E-mail: pecovatel.sl@policka.cz, charita@policka.cz

CO: Pečovatelská služba

KOMU: Klientům z Poličky a okolních obcí – seniorům se sníženou soběstačností, osobám žijícím osaměle, dlouhodobě nemocným, lidem po úrazech, lidem s fyzickým nebo mentálním hendikepem, umírajícím, kteří chtějí svůj život uzavřít ve svém domácím prostředí

KDE: V domácnostech uživatelů a také mimo jejich domov např. při doprovodu k lékaři, na zájmovou činnost apod.

KDY: Pondělí až pátek od 6:00 do 15:00 hod., jinak dle domluvy

ZA KOLIK: Viz Přílohy

KDO: **Občanské sdružení DOMOV BYSTRÉ**
Dům s pečovatelskou službou
Bystré u Poličky, Školní 453
Tel.: 461 741 308
E-mail: pecdomov@atlas.cz

CO: Pečovatelská služba

KOMU: Lidem starým, osamělým, nemocným, se zdravotním postižením, imobilním a lidem se sníženou schopností sebeobsluhy

KDE: V domácnosti klienta, resp. v prostorách domova

KDY: Dle dohody

ZA KOLIK: Viz Přílohy

KDO: **Svazek obcí AZASS**
Políčka, Palackého nám. 160
Tel.: 461 722 700
E-mail: azass@tiscali.cz

CO: Pečovatelská služba

KOMU: Lidem starým, osamělým, nemocným, se zdravotním postižením, imobilním a lidem se sníženou schopností sebeobsluhy, zejména v obcích Borová, Březiny, Oldřiš, Pustá Kamenice, Pustá Rybná, Telecí, Lubná

KDE: V prostorách DPS Borová, DPS Lubná, resp. v domácnosti klienta

KDY: Dle dohody

ZA KOLIK: Viz Přílohy

ODLEHČOVACÍ SLUŽBY

- KDO:** Farní charita Litomyšl
Odlehčovací služba Jindra
Litomyšl, Dukelská 750
Tel.: 461 616 106
- CO:** Komplex služeb směřovaný výhradně tam, kde je domácí péče o osobu blízkou se zdravotním postižením, nemocnou nebo seniora v určité fázi bezmocnosti zajišťována rodinným členem, který pečuje celodenně
- KOMU:** Pečovatelům o nesamostatné dospělé rodinné příslušníky
- KDE:** Odlehčovací služba Jindra, Litomyšl, Dukelská 750
- KDY:** Nepřetržitě, maximální délka pobytu klienta je 3 měsíce
- ZA KOLIK:** 270,- Kč za den (+ 100 Kč za sobotu, neděli nebo svátek)
-

- KDO:** Farní charita Svitavy
Světlanka – Odlehčovací služba
Svitavy, Jungmannova 6
Tel.: 461 532 414
- CO:** Odlehčovací služba
- KOMU:** Pečovatelům o nesamostatné dospělé rodinné příslušníky
- KDE:** Světlanka, Svitavy, Jungmannova 6
- KDY:** Nepřetržitě
- ZA KOLIK:** 185,- Kč za den, 10,- Kč za snídani, 18,- Kč za dvě svačiny, 37,- Kč za oběd, 18,- Kč za večeři
-

ZDRAVOTNÍ A SOCIÁLNÍ SLUŽBY

- KDO:** Domácí péče Pavlína Telecké
Široký Důl 123
Tel.: 461 725 984, 604 734 757
- CO:** Zdravotní péče klientům na základě doporučení ošetřujícího lékaře
Ošetřovatelské a odborné zdravotní výkony, komplexní péče o imobilní klienty a nemocné v terminálním stádiu života, ošetřovatelská rehabilitace po úrazech, cévní mozkové příhodě, péče o chronicky nemocné, aplikace injekcí, inzulinu, odběry biologického materiálu, měření krevního tlaku, ošetřování bérčových vředů a operačních ran atd.
- KOMU:** Všem věkovým kategoriím
- KDE:** V domácnosti klienta
- KDY:** Na základě dohody
- ZA KOLIK:** Ze systému zdravotního pojištění
-
- KDO:** Oblastní charita Polička
Charitní ošetřovatelská služba
Polička, Vrchlického 185
Tel.: 461 722 218, 731 598 817
E-mail: chops@policka.cz
- CO:** Ošetřovatelské úkony – odborné výkony zdravotních sester, komplexní péče o imobilní občany, ošetřovatelská rehabilitace lidí po úrazech, cévní mozkové příhodě, aplikace injekcí, inzulinu, odběry, měření krevního tlaku, glykemie, ošetřování bérčových vředů atd.

KOMU: Lidem starým, osamělým, nemocným, se zdravotním postižením, lidem se sníženou schopností sebeobsluhy, umírajícím

KDE: V domácnosti klientů

KDY: 24 hodin denně včetně víkendů a svátků

ZA KOLIK: Ze systému zdravotního pojištění

KDO: **Oblastní charita Polička**
Charitní ošetrovatelská služba
Polička, Vrchlického 185
Tel.: 461 722 218, 731 598 817
E-mail: chops@policka.cz

CO: Domácí hospicová péče

KOMU: Klientům v terminálním stadiu života, kterým je ve spolupráci s rodinou umožněno strávit poslední chvíle života v domácím prostředí

KDE: V domácnosti klientů

KDY: 24 hodin denně včetně víkendů a svátků

ZA KOLIK: Ze systému zdravotního pojištění

KDO: **Poličská nemocnice, s.r.o.**
Polička, Eimova 294
Tel.: 461 722 700
E-mail: ldn.nempol@tiscali.cz

CO: Léčebna dlouhodobě nemocných (léčebna následné péče)

KOMU: Dospělým pacientům

KDE: Poličská nemocnice, s.r.o., Polička, Eimova 294

KDY: Nepřetržitě 24 hodin denně

ZA KOLIK: Ze systému veřejného zdravotního pojištění

KDO: **Poličská nemocnice, s.r.o.**
Polička, Eimova 294
Tel.: 461 722 700
E-mail: ldn.nempol@tiscali.cz

CO: Sociální služby poskytované ve zdravotnických zařízeních ústavní péče, dle § 52 zákona č. 108/2006 Sb., o sociálních službách

KOMU: Klientům přecházejícím ze zdravotnického zařízení do zařízení sociální péče nebo do domácí péče

KDE: Poličská nemocnice, s.r.o., Polička, Eimova 294

KDY: Nepřetržitě 24 hodin denně

ZA KOLIK: Úhrada za ubytování a služby je stanovena dle § 73 zákona č. 108/2006 Sb., o sociálních službách, a dle § 18 vyhlášky č. 505/2006 Sb. 300,- Kč/den, klientovi zůstává nejméně 15 % z jeho celkových příjmů

STACIONÁRNÍ (DENNÍ) SLUŽBY

- KDO:** Oblastní charita Polička
Denní stacionář pro lidi s těžkým mentálním postižením
Denní stacionář pro mládež a dospělé s mentálním
a kombinovaným postižením
Polička, Vrchlického 22
Tel.: 461 725 552, 731 598 815
E-mail: d.stacionar@policka.cz
- CO:** Asistenční služby se zaměřením na rozvoj dovedností a znalostí potřebných pro běžný život. Cílem služeb Denního stacionáře je začlenění klientů do společnosti a vytváření podmínek pro setrvání v jejich přirozeném prostředí
- KOMU:** Dospělým osobám (18–60 let) se středním až těžkým mentálním postižením, jejichž bydliště náleží do spádové oblasti Poličky, Svitav a Litomyšle. Kontraindikací je duševní porucha v akutní fázi, akutní infekční choroba a těžká porucha hybnosti
- KDE:** Oblastní charita Polička, Polička, Vrchlického 22
- KDY:** Pondělí až pátek od 7:00 hod. do 15:00 hod.
- ZA KOLIK:** 150,- nebo 210,- Kč za osobu a den dle stupně postižení, dále náklady na stravování a v případě zájmu na dopravu (využití svozového vozidla)
-

- KDO:** Oblastní charita Polička
Nízkoprahové denní centrum pro lidi bez domova
a sociálně potřebné
Polička, Vrchlického 185
Tel.: 461 723 758
E-mail: socprac@policka.cz, charita@policka.cz

CO: Konzultace osobních problémů, provedení osobní hygieny,
nabídka ošacení a jídla

KOMU: Lidem bez domova a sociálně potřebným občanům

KDE: Oblastní charita Polička, Polička, Vrchlického 185

KDY: Pondělí až pátek od 7:00 hod. do 15:00 hod.

ZA KOLIK: Zdarma nebo dle dohody

ASISTENČNÍ SLUŽBY

- KDO:** Občanské sdružení Dětské informační centrum
Polička, Zákrejsova 379
Tel.: 605 177 027, 775 177 027
E-mail: dicpolicka@centrum.cz,
dicdomecek@centrum.cz
www.dicpolicka.com
- CO:** Osobní asistence, úlevová péče, doprovod na vyšetření, pomoc při jednáních
- KOMU:** Dětem a dospělým s handicapem
- KDE:** Denní centrum Domeček, Polička, Švermova 401 (v areálu ZŠ Na Lukách, vchod od dopravního hřiště);
v rodinách a ve školách
- KDY:** Denní centrum – od 8:00 do 16:30 hod.;
v rodinách a ve školách dle domluvy
- ZA KOLIK:** 10,- Kč za hodinu
-

- KDO:** Středisko sociálních služeb „Salvia“
Svitavy, Milady Horákové 16
Tel.: 461 535 324, 607 167 783
E-mail: szdp.svitavy@worldonline.cz
- CO:** Osobní asistence
- KOMU:** Zdravotně postiženým a seniorům
- KDE:** V domácnosti zdravotně postižených a seniorů, u dětí ve školním zařízení, které navštěvují

KDY: Podle potřeby klienta

ZA KOLIK: Od 6:00 do 18:00 hod. za 15,- Kč na hodinu
Od 18:00 do 6:00 hod. za 20,- Kč na hodinu

PORADENSKÉ SLUŽBY

- KDO:** Centrum psycho-sociální pomoci
Rodinná a manželská poradna Pardubického kraje
Svitavy, Purkyňova 14
Tel.: 461 532 604
E-mail: cpp.svitavy@bluetime.cz
www.rmporadna.cz
- CO:** Partnerské, předmanželské a manželské poradenství, rodinná terapie a poradenství, psychoterapie a individuální poradenství, sociálně-právní poradenství
- KOMU:** Jednotlivec, pár, rodina (není třeba žádné doporučení)
- KDE:** Centrum psycho-sociální pomoci, Svitavy, Purkyňova 14
- KDY:** Pondělí a středa 8:00 – 17:00 hod.,
úterý a čtvrtek 8:00 – 14:00 hod.,
pátek 8:00 – 12:00 hod.
- ZA KOLIK:** Zdarma
-

- KDO:** Gymnázium Polička
Polička, nábřeží Svobody 306
Tel.: 461 722 102
E-mail: gymnazium.policka@unet.cz
- CO:** Vrstevnický program se zaměřením na primární prevenci sociálně patologických jevů, především na protidrogovou prevenci. Jedná se o informativní bloky doplněné psychogramy vedenými studenty gymnázia
- KOMU:** Převážně žákům ZŠ (7. až 9. třídy) a studentům SŠ, možné i pro veřejnost jiného věkového složení

KDE: Podle potřeby
KDY: Průběžně během školního roku
ZA KOLIK: Zdarma, popř. za proplacení cestovních výloh a nutných výdajů

KDO: **Oblastní charita Polička
Občanská poradna
Polička, Vrchlického 185
Tel.: 461 723 758
E-mail: poradna@policka.cz, charita@policka.cz**

CO: Všeobecné sociálně-právní poradenství, které respektuje individualitu každého člověka a pomáhá občanům v prosazování jejich práv a zájmů
Oblasti poradenství: pracovněprávní vztahy, rodina a mezilidské vztahy, majetkoprávní vztahy, bydlení, právní systém a právní ochrana, sociální pomoc, sociální dávky a pojištění, ochrana spotřebitele atd.

KOMU: Všem věkovým kategoriím

KDE: Polička, Vrchlického 185

KDY: Pondělí a středa od 8:00 do 12:00 hod.
a od 13:00 do 15:00 hod.

ZA KOLIK: Zdarma

KDO: **Pedagogicko-psychologická poradna
Dislokované pracoviště Polička
Polička, Švermova 401
Tel.: 775 575 484**

CO: Předškolní prohlídky, prevence řečových vad, rozvoj grafo-motoriky pro děti od 3 do 10 let, diagnostika a náprava poruch učení, pomoc při řešení výchovných potíží, vrstevnické programy, primární prevence sociálně patologických jevů, studijní orientace, psychoterapie rozhovorem, videotrénink interakcí k podpoře dospělých při výchově a výuce dětí a mlá-deže

KOMU: Dětem od 3 let do ukončení středoškolského vzdělání a jejich zákonným zástupcům, rodičům, vychovatelům a učitelům

KDE: Polička, Na Lukách 401, areál ZŠ Na Lukách

KDY: V pondělí a ve středu od 13:00 hod. do 15:00 hod.

ZA KOLIK: Zdarma

KDO: **Speciální pedagogické centrum pro mentálně postižené v Bystrém, odloučené pracoviště Polička
Polička, Nádražní 775
Tel.: 602 444 694, 461 741 059**

CO: Komplexní péče (logopedická, speciálně pedagogická a psy-chologická) dětem s mentálním postižením, popř. kombino-vaným postižením, opožděním psychomotorického vývoje, s LMD (poruchami pozornosti a hyperaktivitou) a s vadami řeči. Pravidelná a dlouhodobá práce s dítětem a s jeho rodi-nou.
Práce probíhá ambulantně v centru, v rodině dítěte nebo ve škole. Poradenství rodičům, školám, pedagogickým pracovní-kům a široké veřejnosti při začleňování postižených dětí do společnosti. Integrace dětí s postižením do škol, zpracování individuálních plánů

KOMU: Dětem s postižením, rodičům, školám a veřejnosti

KDE: Polička, Nádražní 775 (budova krytého bazénu)

KDY: Pondělí až pátek od 8:00 hod. do 14:30 hod.

ZA KOLIK: Zdarma

KDO: **Středisko sociálních služeb „Salvia“
Svitavy, Milady Horákové 16
Tel.: 461 535 324, 607 167 783
E-mail: szdp.svitavy@worldonline.cz**

CO: Sociálně-právní poradenství

KOMU: Zdravotně postiženým a seniorům

KDE: Dům s pečovatelskou službou „Penzion“
Polička, Družstevní 970

KDY: Vždy první čtvrtek v měsíci od 13:00 hod. do 15:00 hod.

ZA KOLIK: Zdarma

UBYTOVACÍ SLUŽBY

- KDO:** Občanské sdružení Český červený kříž
Svitavy, Nerudova 20
Tel.: 461 532 389, 739 633 694, 739 633 695
E-mail: cck@svitavy.cz
- CO:** Azylový dům pro matky s dětmi
- KOMU:** Matkám s nezletilými dětmi (výjimku tvoří děti ve věku 15 až 20 let, které se připravují ve škole na budoucí povolání) v obtížné sociální situaci
- KDE:** Občanské sdružení Český červený kříž
Svitavy, Nerudova 20
- KDY:** Nepřetržitě, délka pobytu matky by neměla přesáhnout 1 rok
- ZA KOLIK:** Matka platí 60,- Kč za den, dítě 25,- Kč za den pobytu
-

- KDO:** Domov důchodců v Poličce
Polička, Eimova 1020
Tel.: 461 722 700, kl. 452, 453, 430, 431
E-mail: ddpolicka@tiscali.cz
- CO:** Domov pro seniory – ubytování v jednolůžkových a dvoulůžkových pokojích, celodenní stravování, péče a další služby pro klienty domova dle § 49 zákona č. 108/2006 Sb., o sociálních službách
- KOMU:** Klientům domova
- KDE:** Domov důchodců v Poličce,
Polička, Eimova 1020
- KDY:** Nepřetržitě 24 hodin denně

ZA KOLIK: Úhrada za ubytování a služby je stanovena dle § 73 zákona č. 108/2006 Sb., o sociálních službách, a dle § 15 vyhlášky č. 505/2006 Sb.

Jednolůžkový pokoj 260,- Kč/den

Dvoulůžkový pokoj do 18 m² 237,- Kč/den

Dvoulůžkový pokoj nad 18 m² 241,- Kč/den

Klientovi zůstává měsíčně nejméně 15 % z jeho celkových příjmů

KDO: **Domov Na Zámku Bystré
Bystré u Poličky, Zámecká 1
Tel.: 461 741 212, 461 741 196
E-mail: dnbystre@unet.cz
www.dnbystre.cz**

CO: Pobytová služba sociální péče

KOMU: Občanům s mentálním postižením, případně s přidruženou tělesnou vadou, se sníženou schopností komunikovat a uplatňovat svá práva a přání

KDE: Domov Na Zámku, Bystré, Zámecká 1

KDY: Nepřetržitě

ZA KOLIK: Podle platné legislativy

KDO: **Dům s pečovatelskou službou „Penzion“
Polička, Družstevní 970
Tel.: 461 753 111
E-mail: dps.penzion@policka.cz
www.policka.cz/dps.penzion**

CO: Ubytování převážně pro seniory

KOMU: Občanům, kteří dosáhli starobního nebo invalidního důchodu a jejich celkový zdravotní stav je takový, že nevyžaduje komplexní zdravotní péči

KDE: DPS „Penzion“, Polička, Družstevní 970

KDY: Nepřetržitě

ZA KOLIK: Měsíční nájemné u garsoniéry pro jednotlivce činí 3.000,- Kč. Měsíční nájemné dvoupokojového bytu pro dvojici činí 4.600,- Kč. Další platby: elektřina, údržba a opravy v bytě, úhrada za úkony pečovatelské služby a další nabízené služby

KDO: **Městský úřad Polička**
Odbor sociálních věcí a zdravotnictví
Polička, Nádražní 304
Tel.: 461 723 840, kl. 846
E-mail: socialni@policka.org

CO: Zprostředkování ubytování

KOMU: Lidem bez domova

KDE: Dle možností odboru

KDY: Pondělí a středa od 8:00 hod. do 11:30 hod.
a od 12:30 hod. do 17:00 hod.

ZA KOLIK: Zprostředkování zdarma, vlastní ubytování dle dohody s poskytovatelem

KDO: **Občanské sdružení Květná zahrada**
Tel.: 731 516 644
E-mail: kvetnazahrada@seznam.cz

CO: Následná péče a ubytování

KOMU: Dospělé osoby (18–26 let) opouštějící zařízení ústavní nebo ochranné výchovy

KDE: Dům na půl cesty, Květná 40

KDY: Celoročně

ZA KOLIK: V souladu se zákonem č. 108/2006 Sb., o sociálních službách, a prováděcími předpisy

KDO: **Občanské sdružení „Náš domov“
Koclířov 123
Tel.: 461 543 033, 461 543 030, 732 680 459
E-mail: adkoclirov@tiscali.cz**

CO: Azylový dům pro matky s dětmi v nouzi

KOMU: Matkám s nezletilými dětmi nebo těhotným ženám v obtížné sociální situaci

KDE: Azylový dům pro matky s dětmi
Koclířov 140

KDY: Nepřetržitě

ZA KOLIK: těhotná žena 2.047,- Kč měsíčně
matka s 1 dítětem 2.668,- Kč měsíčně
matka s 2 dětmi 3.312,- Kč měsíčně
matka s 3 dětmi 3.456,- Kč měsíčně
matka se 4 a více dětmi 3.715,- Kč měsíčně
další platby od příslušných měst a obcí podle trvalého bydliště matky

KDO: **Občanské sdružení „Náš domov“
Koclířov 123
Tel.: 461 543 033
E-mail: adkoclirov@tiscali.cz**

CO: Azylový dům

KOMU: Partnerským párům s dětmi

KDE: Azylový dům pro rodiče s dětmi „Most naděje“, Koclířov 89

KDY: Nepřetržitě

ZA KOLIK: Dospělý uživatel 45,- Kč/den, první dítě 30,- Kč/den, druhé a každé další dítě 20,-Kč/den

**KDO: Oblastní charita Polička
Nízkoprahové denní centrum pro lidi bez domova
a sociálně potřebné
Polička, Vrchlického 185
Tel.: 461 723 758
E-mail: poradna@policka.cz, charita@policka.cz**

CO: Zprostředkování ubytování – kontakty, případně vyřízení pobytu v azylových zařízeních

KOMU: Lidem bez domova

KDE: Dle možností Oblastní charity

KDY: Pondělí a středa od 8:00 hod. do 12:00 hod.
a od 13:00 hod. do 15:00 hod.

ZA KOLIK: Zprostředkování zdarma, vlastní ubytování dle dohody s poskytovatelem

STRAVOVACÍ SLUŽBY

KDO: Dům s pečovatelskou službou „Penzion“
Polička, Družstevní 970
Tel.: 461 753 111
E-mail: dps.penzion@policka.cz
www.policka.cz/dps.penzion

CO: Stravovací služby, možnost výběru ze dvou jídel

KOMU: Seniorům, dle možnosti i ostatní veřejnosti

KDE: DPS „Penzion“, Polička, Družstevní 970
Odvoz obědů do domu provádí pečovatelská služba

KDY: Pondělí až pátek od 11:30 hod. do 12:30 hod.

ZA KOLIK: Cena jednoho oběda je 41,- Kč,
s dovážkou do domácnosti 53,- Kč za jeden oběd

KDO: Svazek obcí AZASS
Polička, Palackého nám. 160
Tel.: 461 722 700, kl. 535, 511
E-mail: azass@tiscali.cz

CO: Výdej oběda dle výběru včetně diet č. 4 a 9

KOMU: Všem

KDE: Stravovací provoz v areálu nemocnice v Poličce, Eimova 294

KDY: Denně včetně víkendů a svátků

ZA KOLIK: Cena jednoho oběda do jídlonosiče: 39,50 Kč
Cena jednoho oběda na místě: 44,50 Kč

KDO: Školní jídelna ZŠ Masarykova
Polička, Rumunská 646
Tel.: 461 725 996
E-mail: sjrumunska@unet.cz

CO: Stravování

KOMU: Všem zájemcům

KDE: Výdej obědů ve školní jídelně

KDY: Pondělí až pátek od 11:15 hod. do 11:30 hod.

ZA KOLIK: Cena oběda do jídlonosiče: 37,- Kč

KDO: Školní jídelna ZŠ Na Lukách
Polička, Švermova 401
Tel.: 461 725 054

CO: Stravování

KOMU: Všem zájemcům

KDE: Výdej obědů ve školní jídelně

KDY: Pondělí až pátek od 11:20 hod. do 11:35 hod.

ZA KOLIK: Cena oběda do jídlonosiče: 37,50 Kč

DÍLNY, STŘEDISKA SOCIÁLNÍ INTEGRACE

- KDO:** Oblastní charita Polička
AC dílny
Polička, Vrchlického 22
Tel.: 461 725 552, 731 598 815
E-mail: d.stacionar@policka.cz
- CO:** Proškolený personál zdokonaluje pomocí pracovní terapie pracovní návyky a dovednosti klientů, vede je k samostatnosti, rozšiřuje jejich sportovní, kulturní, společenský,... život. Terapie probíhá ve třech dílnách – keramické, výtvarné a dřevařské. Cílem služeb je napomáhat tomu, aby se jejich život co nejvíce podobal životu lidí bez postižení.
- KOMU:** Dospělým (18–60 let) osobám s lehkým až středním mentálním postižením ze spádových oblastí Poličky, Svitav a Litomysle. Kontraindikací je diagnóza autismu a akutní infekční choroba.
- KDE:** Oblastní charita Polička – AC dílny, Polička, Vrchlického 22
- KDY:** Pondělí až pátek od 7:00 do 15:00 hod.
- ZA KOLIK:** Zdarma, uživatelé hradí pouze náklady na stravování, dopravu svozovým vozidlem a další nadstandardní služby (doprovod k lékaři,...)

-
- KDO:** Oblastní charita Polička
Otevřené dveře
Polička, Vrchlického 22
Tel.: 461 725 552, 731 598 763
E-mail: otevrenedvere@policka.cz

- CO: Denní programy sociální a pracovní terapie, podpora sebe-realizace klientů, rozvoj jejich schopností a dovedností vedoucích k zapojení se do běžného života společnosti.
- KOMU: Dospělým (ve věku od 18 do 60 let) lidem s duševním onemocněním ze spádové oblasti Polička, Svitavy a Litomyšl.
- KDE: Oblastní charita Polička, Otevřené dveře, Polička, Vrchlického 22
- KDY: V úterý a ve čtvrtek (mimo svátky) od 14:00 do 17:00 hod.
- ZA KOLIK: Do 31. března 2008 zdarma (financováno z fondů EU, státu a kraje), od 1. dubna 2008 dle ceníku stanoveného zákonem č. 108/2006 Sb.
-

KDO: **Středisko sociální integrace AZASS Polička
Polička, Palackého nám. 160
Tel.: 461 722 700, kl. 131
E-mail: ssi.azass@tiscali.cz**

- CO: Sociální rehabilitace – nácvik dovedností pro zvládnání péče o vlastní osobu, soběstačnosti a dalších činností vedoucích k sociální integraci
- KOMU: Všem potřebným občanům
- KDE: Budovy B a D v areálu nemocnice v Poličce, Eimova 294
- KDY: V návaznosti na pobytová zařízení v areálu nepřetržitě, jinak dle individuálních potřeb klienta
- ZA KOLIK: Zdarma (s výjimkou danou § 70 odst. 3, zákona č. 108/2006 Sb., o sociálních službách)
-

VZDĚLÁVACÍ, AKTIVIZAČNÍ A KULTURNÍ SLUŽBY

- KDO:** Občanské sdružení Dětské informační centrum
Polička, Zákrejsova 379
Tel.: 605 177 027, 775 177 027
E-mail: dicpolicka@centrum.cz,
dicdomecek@centrum.cz
www.dicpolicka.com
- CO:** Sociálně aktivizační služby, terapie, základní poradenství v sociálně-právní oblasti a v oblasti mezilidských vztahů, pomoc při jednáních, pomoc při integraci, hlídání dětí, vzdělávací aktivity (počítač, internet, angličtina), volnočasové aktivity,...
- KOMU:** Veřejnosti – rodičům, maminkám, dětem, občanům s hendikepem, seniorům, cizincům...
- KDE:** Denní centrum Domeček, Polička, Švermova 401 (v areálu ZŠ Na Lukách, vchod od dopravního hřiště)
Hrací koutek, Polička, Tyršova 161 (obchodní dům Ponas)
- KDY:** Denní centrum Polička
v pracovních dnech od 8:00 do 16:30 hod.
Hrací koutek Polička
v pracovních dnech od 9:00 do 14:00 hod.
- Kalanetika – dle domluvy dvakrát týdně navečer
Aktivity pro občany s handicapem a pro seniory dle domluvy jedenkrát v měsíci
- ZA KOLIK:** Hlídání dětí od 10,- Kč/hod., ostatní aktivity dle nákladů
-

KDO: **Dům s pečovatelskou službou „Penzion“**
Polička, Družstevní 970
Tel.: 461 753 111
E-mail: dps.penzion@policka.cz
www.policka.cz/dps.penzion

CO: Aktivizační služby – zprostředkování kontaktu se společenským prostředím, sociálně terapeutická činnost, pomoc při uplatňování práv, oprávněných zájmů a při obstarávání osobních záležitostí. Vzdělávací, aktivizační a relaxační programy (univerzita třetího věku, výuka jazyků, základy práce s PC, výlety, přednášky, výtvarná dílna, návštěvy kulturních akcí,...)

KOMU: Seniorům a osobám se zdravotním postižením

KDE: DPS „Penzion“, Polička, Družstevní 970

KDY: V pracovní dny – dle typu akce

ZA KOLIK: Dle typu pořádané akce

KDO: **Dům s pečovatelskou službou „Penzion“**
Polička, Družstevní 970
Tel.: 461 753 111
E-mail: dps.penzion@policka.cz
www.policka.cz/dps.penzion

CO: Univerzita třetího věku

KOMU: Seniorům

KDE: DPS „Penzion“, Polička, Družstevní 970

KDY: Jedenkrát v týdnu od 13:30 hod. nebo od 14:30 hod.

ZA KOLIK: 250,- Kč za jeden semestr

KDO: Dům s pečovatelskou službou „Penzion“
Polička, Družstevní 970
Tel.: 461 753 111
E-mail: dps.penzion@policka.cz
www.policka.cz/dps.penzion

CO: Kurzy německého a anglického jazyka

KOMU: Seniorům

KDE: DPS „Penzion“, Polička, Družstevní 970

KDY: Německý jazyk ve středu od 9:00 hod.;
anglický jazyk v úterý od 9:00 hod.

ZA KOLIK: 250,- Kč na půl roku

KDO: Dům s pečovatelskou službou „Penzion“
Polička, Družstevní 970
Tel.: 461 753 111
E-mail: dps.penzion@policka.cz
www.policka.cz/dps.penzion

CO: Vyučování základní práci s počítačem

KOMU: Seniorům

KDE: DPS „Penzion“, Polička, Družstevní 970

KDY: Každý čtvrtek a pátek od 8:00 hod. do 11:00 hod.

ZA KOLIK: Zdarma, v případě použití internetu 20,- Kč za jednu hodinu

KDO: Městská knihovna Polička
Polička, Palackého nám. 64
Tel.: 461 723 865
E-mail: info@knihovna.policka.org
www.knihovna.policka.org

CO: Zvuková knihovna

KOMU: Seniorům, slabozrakým a nevidomým

KDE: V městské knihovně

KDY: V půjčovní době knihovny

ZA KOLIK: Zdarma

KLUBY A SDRUŽENÍ

- KDO:** Občanské sdružení Dětské informační centrum
Polička, Zákrejsova 379
Tel.: 605 177 027
E-mail: dicpolicka@centrum.cz,
dicdomecek@centrum.cz
www.dicpolicka.com
- CO:** Společenské využití volného času
- KOMU:** Seniorům
- KDE:** Denní centrum Domeček, Polička, Švermova 401 (v areálu ZŠ Na Lukách, vchod od dopravního hřiště)
- KDY:** Každý třetí pátek v měsíci od 15:00 hod.
- ZA KOLIK:** 10,- Kč
-

- KDO:** Dům s pečovatelskou službou „Penzion“
Polička, Družstevní 970
Tel.: 461 753 111
E-mail: dps.penzion@policka.cz
www.policka.cz/dps.penzion
- CO:** Klub seniorů – společenské využití volného času
- KOMU:** Seniorům
- KDE:** DPS „Penzion“, Polička, Družstevní 970
- KDY:** V pondělí a ve čtvrtek od 13:30 hod.
- ZA KOLIK:** Zdarma
-

KDO: **Klub Area Svitavy, pobočka Polička**
Tel.: 777 837 376

CO: Onko klub
Poradenství, přednášky, rekondiční pobyty, možnost rozhovoru

KOMU: Onkologicky nemocným a jejich rodinám

KDE: Dle předběžné domluvy

KDY: Dle předběžné domluvy

ZA KOLIK: Zdarma

KDO: **Klub zdraví Polička**
Tel.: 606 657 228

CO: Aktivita související s propagací zdravého životního stylu
– besedy, přednášky, poradenství,...

KOMU: Všem věkovým kategoriím

KDE: Přednášková činnost je realizována v prostorách Střediska
volného času MOZAIKA Polička

KDY: Druhá středa v měsíci

ZA KOLIK: Zdarma, vstupné dobrovolné

KDO: **Společnost pro podporu lidí s mentálním postižením
v České republice, o. s.**
Tel.: 461 725 707

CO: Zlepšování vybavení školy speciálními pomůckami pro hendikepované děti, zapojování dětí s hendikepem do kulturního života, pořádání aktivit k usnadnění vstupu dětí s hendikepem do široké společnosti

KOMU: Hendikepovaným dětem, jejich rodinám a široké veřejnosti

KDE: Sdružení na pomoc mentálně postiženým, Polička,
Jiráskova 825

KDY: Neustále

ZA KOLIK: Zdarma, popř. dle dohody

KDO: **Svaz diabetiků Polička**
Tel.: 461 724 444

CO: Přednášky, ozdravné pobyty, zprostředkování kontaktů,
zájezdy

KOMU: Diabetikům I. a II. stupně

KDE: Přednáškové akce podle potřeby

KDY: V průběhu roku

ZA KOLIK: Členský příspěvek pro pracující členy 150,- Kč na rok, pro
seniory 60,- Kč na rok

KDO: **Svaz postižených civilizačními chorobami**
Svitavy, Milady Horákové 16
Tel.: 461 533 190

CO: Rekondiční pobyty pro nemoci kardiovaskulárního ústrojí.
Vycházky do přírody

KOMU: Všem občanům trpícím onemocněními srdce a cév, jejich
rodinným příslušníkům a přátelům

KDE: Vycházky jsou pořádány střídavě v okolí Poličky a Svitav.
Rekondiční pobyty v délce 12 dnů na různých místech

KDY: Podle potřeby – vždy zveřejněno v DPS v Poličce a ve vý-
věsce na Palackého nám. v Poličce

ZA KOLIK: Členský příspěvek 50,- Kč na rok

KDO: **Svaz zdravotně postižených
Polička, Otakarova 86
Tel.: 461 722 033**

CO: Poradenská činnost, přednášky, zájezdy, nákup, úklid, praní,
donášková služba,...

KOMU: Nemocným a starým lidem

KDE: V bydlišti klientů

KDY: Nepřetržitě

ZA KOLIK: Zdarma

KDO: **ZO zdravotně postižených Vysočina
Polička, Havlíčkova 307
Tel.: 461 721 203, 604 866 962
E-mail: jirischulzszdp@unet.cz**

CO: Poradenství v sociální oblasti, pomoc při prosazování práv
a zájmů, organizace společenských setkání a besed

KOMU: Všem věkovým kategoriím

KDE: Polička, Havlíčkova 307

KDY: Celoročně

ZA KOLIK: Zdarma

DOPLŇKOVÉ SLUŽBY, PŮJČOVNY

- KDO:** Canisterapeutický svaz CANTES
Polička, U Liboháje 355
tel.: 777 609 063
E-mail: zdenek.tauer@quick.cz
www.cantespolicka.info
- CO:** Zlepšování tělesného, psychického a sociálního stavu za pomoci psa
- KOMU:** Všem věkovým kategoriím
- KDE:** Ve školách, charitativních a zdravotnických zařízeních, v rodinách
- KDY:** Dle dohody, vhodná je pravidelnost návštěv
- ZA KOLIK:** Zdarma
-

- KDO:** Dům s pečovatelskou službou „Penzion“
Polička, Družstevní 970
Tel.: 461 753 111
E-mail: dps.penzion@policka.cz
www.policka.cz/dps.penzion
- CO:** Cvičení pro občany trpící osteoporózou
- KOMU:** Občanům Poličky a okolí
- KDE:** DPS „Penzion“, Polička, Družstevní 970
- KDY:** V úterý od 16:45 hod.
- ZA KOLIK:** 10,- Kč za jedno cvičení
-

KDO: Dům s pečovatelskou službou „Penzion“
Polička, Družstevní 970
Tel.: 461 753 111
E-mail: dps.penzion@policka.cz
www.policka.cz/dps.penzion

CO: Pěvecký kroužek Poupata

KOMU: Seniorům

KDE: DPS „Penzion“, Polička, Družstevní 970

KDY: Ve čtvrtek od 14:00 hod.

ZA KOLIK: Zdarma

KDO: Dům s pečovatelskou službou „Penzion“
Polička, Družstevní 970
Tel.: 461 753 111
E-mail: dps.penzion@policka.cz
www.policka.cz/dps.penzion

CO: Cvičení jógy

KOMU: Seniorům

KDE: DPS „Penzion“, Polička, Družstevní 970

KDY: V pondělí od 17:00 hod. do 18:30 hod.

ZA KOLIK: Jedno cvičení 10,- Kč

KDO: Dům s pečovatelskou službou „Penzion“
Polička, Družstevní 970
Tel.: 461 753 111
E-mail: dps.penzion@policka.cz
www.policka.cz/dps.penzion

CO: Cvičení na židlích a žíněnkách spojené s procvičováním paměti
KOMU: Obyvatelům DPS
KDE: DPS „Penzion“, Polička, Družstevní 970
KDY: V pondělí až čtvrtek od 9:00 hod. do 10:00 hod.
ZA KOLIK: Zdarma

KDO: **Oblastní charita Polička**
Polička, Vrchlického 185
Tel.: 461 722 218, 731 598 817
E-mail: chops@policka.cz

CO: Půjčovna zdravotnických a kompenzačních pomůcek
KOMU: Klientům, kteří nemají možnost získat vlastní pomůcky hrazené pojišťovnou nebo potřebují pomůcky krátkodobě při rekonvalescenci
KDE: Polička, Vrchlického 185
KDY: V provozní době CHOS
ZA KOLIK: Podle ceníku půjčovného

KDO: **Středisko sociální integrace AZASS Polička**
Polička, Palackého nám. 160
Tel.: 461 722 700, kl. 131
E-mail: ssi.azass@tiscali.cz

CO: Půjčovna kompenzačních a rehabilitačních pomůcek
KOMU: Všem potřebným občanům
KDE: Přízemí budovy A v areálu nemocnice v Poličce, Eimova 294

KDY: Pondělí až pátek v běžnou pracovní dobu po předchozí dohodě

ZA KOLIK: Bez úhrady, vratná záloha při zapůjčení

KDO: **Středisko sociálních služeb „Salvia“
Svitavy, Milady Horákové 16
Tel.: 461 535 324, 607 167 783
E-mail: szdp.svitavy@worldonline.cz**

CO: Doprava zdravotně postižených osob a seniorů

KOMU: Zdravotně postiženým a seniorům

KDE: Zprostředkování na výše uvedeném kontaktu

KDY: Dle domluvy

ZA KOLIK: 7,- Kč za jeden kilometr, při přepravě 3 a více osob 2,50 Kč za kilometr

KDO: **Středisko sociálních služeb „Salvia“
Svitavy, Milady Horákové 16
Tel.: 461 535 324, 607 167 783
E-mail: szdp.svitavy@worldonline.cz**

CO: Prodej drobných kompenzačních pomůcek
Sběr sluchadel a dalších pomůcek na opravu

KOMU: Zdravotně postiženým a seniorům

KDE: Dům s pečovatelskou službou Polička, Družstevní 970

KDY: První čtvrtek v měsíci od 13:00 hod. do 15:00 hod.

ZA KOLIK: Zdarma

PŘÍLOHY

CENÍKY SLUŽEB

Ceník úkonů pečovatelské služby DPS „Penzion“ Polička

Základní činnosti

Pomoc při zvládnání běžných úkonů péče o vlastní osobu:

<i>Název sociální služby</i>	<i>Výše úhrady za sociální službu</i>
pomoc a podpora při podávání jídla a pití	60,- Kč za hodinu
pomoc při oblékání a svlékání včetně speciálních pomůcek	85,- Kč za hodinu
pomoc při prostorové orientaci, samostatném pohybu ve vnitřním prostoru	85,- Kč za hodinu
pomoc při přesunu na lůžko nebo vozík	85,- Kč za hodinu

Pomoc při osobní hygieně nebo poskytnutí podmínek pro osobní hygienu:

pomoc při úkonech osobní hygieny	60,- Kč za hodinu
pomoc při základní péči o vlasy a nehty	85,- Kč za hodinu
pomoc při použití WC	85,- Kč za hodinu

Poskytnutí stravy nebo pomoc při zajištění stravy:

zajištění stravy z kuchyně DPS	41,- Kč za oběd
dovoz jídla (oběda) ve městě Polička	12,- Kč za úkon
donáška jídla (oběda) v DPS	5,- Kč za úkon
pomoc při přípravě jídla a pití	60,- Kč za hodinu
příprava a podání jídla a pití	60,- Kč za hodinu

Pomoc při zajištění chodu domácnosti:

běžný úklid a údržba domácnosti	70,- Kč za hodinu
údržba domácích spotřebičů	70,- Kč za hodinu

pomoc při zajištění velkého úklidu domácnosti, například sezónní úklid, úklid po malování	85,- Kč za hodinu
donáška vody	85,- Kč za hodinu
topení v kamnech včetně donášky a přípravy topiva, údržba topných zařízení	85,- Kč za hodinu
běžný nákup a pochůzky trvající do 10 minut	5,- Kč za nákup, pochůzku
běžný nákup a pochůzky trvající od 10 minut do 30 minut	20,- Kč za nákup, pochůzku
běžný nákup a pochůzky trvající od 30 minut více	40,- Kč za nákup, pochůzku
velký nákup, například týdenní nákup, nákup ošacení a nezbytného vybavení domácnosti	60,- Kč za úkon
praní a žehlení ložního a osobního prádla, popřípadě jeho drobné opravy	50,- Kč za kilogram prádla

Zprostředkování kontaktu se společenským prostředím:

doprovázení dospělých na úřady, k lékaři, na poštu, instituce poskytující veřejné služby a doprovázení zpět	85,- Kč za hodinu
---	-------------------

Fakultativní činnosti

<i>Název činnosti</i>	<i>Výše úhrady za sociální službu</i>
přeprava uživatele nebo majetku uživatele, podle jeho přání, osobním vozem provozovaným poskytovatelem. Tento úkon se poskytuje pouze: 1) uživatelům žijícím v DPS „Penzion“ Polička, 2) ostatním uživatelům v součinnosti s úkony prováděnými ve Středisku osobní hygieny (koupání, praní prádla)	20,- Kč za jednu cestu
zapůjčení kompenzační pomůcky – invalidního vozíku	100,- Kč za měsíc
zapůjčení kompenzační pomůcky – chodítka	20,- Kč za měsíc
zapůjčení lůžka (včetně lůžkovin) pro přespání rodinných příslušníků – návštěv obyvatel DPS „Penzion“ (poskytuje se pouze uživatelům z DPS)	80,- Kč za jednu noc a jedno lůžko

poskytnutí perličkové lázně – pro celé tělo v koupelně DPS (poskytuje se pouze uživatelům z DPS)	100,- Kč za hodinu
poskytnutí perličkové lázně – pro ruce nebo nohy v koupelně DPS (poskytuje se pouze uživatelům z DPS)	10,- Kč za úkon
mandlování prádla	10,- Kč za 1 kg
dohled nad dospělou osobou (poskytuje se pouze uživatelům z DPS)	60,- Kč za hodinu
poskytnutí odborné péče o nehty – pedikúra (poskytuje se pouze uživatelům z DPS a uživatelům využívajícím úkony ve Středisku osobní hygieny)	100,- Kč za úkon
vyplňování různých žádostí, psaní úředních dopisů, vyřizování úředních věcí	80,- Kč hodinu
poradenství (v součinnosti se zákonem č. 108/2006 Sb., o sociálních službách)	zdarma
jednoduché ošetrovatelské úkony (aplikace mastí, kapek, bandáže horních a dolních končetin)	80,- Kč hodinu

Ceník za poskytované služby – o. s. DOMOV BYSTRÉ

<i>Název služby</i>	<i>Výše úhrady</i>
dovoz oběda	10,-
dovoz léků	13,-
nákup	10,-
různé pochůzky (pošta, lékař, úřady apod.)	10,-
osobní hygiena v domácnosti klienta	15,-
pomoc při oblékání	15,-
pomoc při přesunu na vozík, lůžko	15,-
pomoc při použití WC	15,-
jednoduché ošetrovatelské úkony	10,-
příprava léků denní	3,-
příprava léků 1 - 2 x týdně	10,-
úklid bytu	65,-
velký úklid, mytí oken	80,- / hod.

praní prádla celá dávka	120,-
praní prádla poloviční dávka	75,-
praní silně znečištěného prádla (celá dávka)	150,-
praní silně znečištěného prádla (poloviční dávka)	100,-
dohled nad dospělým občanem	50,- / hod.
doprovod na vyšetření	25,-
podání jídla	5,-
ošetření nohou, masáž, zástřih vlasů	25,-
doprava automobilem v místě bydliště	25,-
dovoz zdravotního materiálu	13,-
doprava automobilem PS (dle počtu ujetých km)	5 Kč / km
škrobení prádla	5,-

Oblastní charita Polička – Charitní pečovatelská služba

Ceník za poskytované pečovatelské služby

Základní služby

a)	Pomoc při zvládnání běžných úkonů péče o vlastní osobu:	Cena:
	1. pomoc a podpora při podávání jídla a pití	60,-/h.
	2. pomoc při oblékání a svlékání včetně speciálních pomůcek	80,-/h.
	3. pomoc při prostorové orientaci, samostatném pohybu ve vnitřním prostoru	80,-/h.
	4. pomoc při přesunu na lůžko nebo vozík	80,-/h.
b)	Pomoc při osobní hygieně nebo poskytnutí podmínek pro osobní hygienu:	
	1. pomoc při úkonech osobní hygieny	80,-/h.
	2. pomoc při základní péči o vlasy a nehty	80,-/h.
	3. pomoc při použití WC	80,-/h.
c)	Poskytnutí stravy nebo pomoc při zajištění stravy:	
	1. dovoz nebo donáška jídla – při dovozu nebo donášce více jídel na jednu adresu bude cena úkonu snížena, tj.	15,-/úkon 11,-/úkon
	2. příprava a podání jídla a pití	60,-/h.

d)	Pomoc při zajištění chodu domácnosti:	
1.	běžný úklid a údržba domácnosti včetně úklidu společných prostor	80,-/h.
2.	údržba domácích spotřebičů	84,-/h.
3.	pomoc při zajištění velkého úklidu domácnosti, např. sezónního úklidu, úklid po malování	84,-/h.
4.	donáška vody	84,-/h.
5.	topení v kamnech včetně donášky a přípravy topiva, údržba topných zařízení	84,-/h.
6.	běžné nákupy	80,-/h.
7.	pochůzky (donáška léků, zajištění stravy, vyřizování záležitostí na poště, úřadech,...)	80,-/h.
8.	velký nákup, např. týdenní, nákup ošacení a nezbytného vybavení domácnosti	80,-/úkon
9.	praní a žehlení ložního prádla, popř. jeho drobné opravy – v domácnosti uživatele	30,-/kg
10.	praní a žehlení osobního prádla, popř. jeho drobné opravy – v domácnosti uživatele	30,-/kg
e)	Zprostředkování kontaktu se společenským prostředím:	
1.	doprovázení dospělých do školy, školského zařízení, zaměstnání, k lékaři, na orgány veřejné moci a instituce poskytující veřejné služby a doprovázení zpět	84,-/h.
2.	doprovod dospělých na zájmové a volnočasové aktivity	84,-/h.

Nadstandardní služby

1.	doprava uživatelů služebním vozidlem	8,-/km
2.	pomoc a dohled při denních aktivitách – v domácnosti uživatele	84,-/h.
3.	kontrola zdravotního stavu	84,-/h.
4.	příprava léků – pouze zdravotní sestra	30,-/úkon
5.	Jednoduché ošetřovatelské úkony (aplikace masti, kapek, bandáž končetin, podání léků, ...)	25,-/úkon
6.	další služby dle individuálních potřeb uživatelů a možností OCH Polička	170,-/h.

Svazek obcí AZASS

ceník úkonů za poskytování pečovatelské služby

Základní služby

<i>Úkon</i>	<i>Výše úhrady</i>
pomoc při zvládnání běžných úkonů péče o vlastní osobu:	
pomoc a podpora při podávání jídla a pití	80 Kč / 60 min.
pomoc při oblékání a svlékání včetně speciálních pomůcek	80 Kč / 60 min.
pomoc při orientaci, samostatném pohybu ve vnitřním prostoru	80 Kč / 60 min.
pomoc při přesunu na lůžko nebo vozík	80 Kč / 60 min.
pomoc při osobní hygieně nebo poskytnutí podmínek pro osobní hygienu:	
pomoc při úkonech osobní hygieny	80 Kč / 60 min.
pomoc při základní péči o vlasy a nehty	80 Kč / 60 min.
pomoc při použití WC	80 Kč / 60 min.
poskytnutí stravy nebo pomoc při zajištění stravy:	
zajištění stravy odpovídající věku, zásadám racionální výživy a potřebám dietního stravování	dle podmínek v obci
dovoz nebo donáška jídla	12 Kč / úkon
pomoc při přípravě jídla a pití	80 Kč / 60 min.
příprava a podání jídla a pití	80 Kč / 60 min.
pomoc při zajištění chodu domácnosti:	
běžný úklid a údržba domácnosti	80 Kč / 60 min.
údržba domácích spotřebičů	80 Kč / 60 min.
pomoc při zajištění velkého úklidu domácnosti, například sezónního úklidu, úklid po malování	80 Kč / 60 min.
donáška vody	80 Kč / 60 min.
topení v kamnech včetně donášky a přípravy topiva, údržba topných zařízení	80 Kč / 60 min.
běžné nákupy a pochůzky	80 Kč / 60 min.
velký nákup, například týdenní, nákup ošacení a nezbytného vybavení domácnosti	80 Kč / 60 min.

praní a žehlení ložního prádla, popřípadě jeho drobné opravy	50 Kč / kg
praní a žehlení osobního prádla, popřípadě jeho drobné opravy	50 Kč / kg
zprostředkování kontaktu se společenským prostředím	
doprovázení dětí do školy, školského zařízení, k lékaři a doprovázení zpět	80 Kč / 60 min.
doprovázení dospělých do školy, školského zařízení, zaměstnání, k lékaři, na orgány veřejné moci a instituce poskytující veřejné služby a doprovázení zpět	80 Kč / 60 min. + cena za odvoz

Fakultativní služby

<i>Úkon</i>	<i>Výše úhrady</i>
doprava osobním vozem v souvislosti s poskytnutím služby, k lékaři, na úřady apod.	5 Kč / 1 km

PŘEHLED POSKYTOVATELŮ

Canisterapeutický svaz CANTES Polička
Centrum psycho-sociální pomoci, Svitavy
Domácí péče Pavlína Telecké, Široký Důl
Domov důchodců v Poličce
Domov Na Zámku Bystré
DPS – Občanské sdružení DOMOV BYSTRÉ
Dům s pečovatelskou službou „Penzion“ Polička
Farní charita Nové Hrady u Skutče
Farní charita Litomyšl
Farní charita Svitavy
Gymnázium Polička
Klub Area Svitavy, pobočka Polička
Klub zdraví Polička
Městská knihovna Polička
Městský úřad Polička, odbor sociálních věcí a zdravotnictví
Občanské sdružení Český červený kříž, Svitavy
Občanské sdružení Dětské informační centrum, Polička
Občanské sdružení „Náš domov“ Koclířov
Občanské sdružení Květná zahrada, Květná
Oblastní charita Polička
Okresní správa sociálního zabezpečení Svitavy
Pedagogicko-psychologická poradna, dislokované pracoviště Polička
Poličská nemocnice, s.r.o.
Speciální pedagogické centrum pro mentálně postižené v Bystrém
– odloučené pracoviště Polička
Společnost pro podporu lidí s mentálním postižením v České republice, o. s.
Středisko sociální integrace AZASS Polička
Středisko sociálních služeb „Salvia“, Svitavy
Svaz diabetiků Polička
Svaz postižených civilizačními chorobami, Svitavy
Svaz zdravotně postižených, Polička
Svazek obcí AZASS (Areál zdravotních a sociálních služeb)
Školní jídelna ZŠ Masarykova, Polička
Školní jídelna ZŠ Na Lukách, Polička
Úřad práce Svitavy, odbor státní sociální podpory – pracoviště Polička, Bystré
ZO zdravotně postižených Vysočina, Polička

PŘEHLED SOCIÁLNÍCH SLUŽEB DLE ZÁKONA č. 108/2006 Sb.

1. Sociální poradenství (§ 37)

Sociální poradenství zahrnuje poradenství základní a odborné.

Základní sociální poradenství poskytuje osobám potřebné informace přispívající k řešení jejich nepříznivé sociální situace. Sociální poradenství je základní činností při poskytování všech druhů sociálních služeb; poskytovatelé sociálních služeb jsou vždy povinni tuto činnost zajistit.

Odborné sociální poradenství je poskytováno se zaměřením na potřeby jednotlivých okruhů sociálních skupin osob v občanských poradnách, manželských a rodinných poradnách, poradnách pro seniory, poradnách pro osoby se zdravotním postižením, poradnách pro oběti trestných činů a domácího násilí; zahrnuje též sociální práci s osobami, jejichž způsob života může vést ke konfliktu se společností. Součástí odborného poradenství je i půjčování kompenzačních pomůcek.

Služby odborného sociálního poradenství obsahují tyto základní činnosti: zprostředkování kontaktu se společenským prostředím, sociálně terapeutické činnosti, pomoc při uplatňování práv, oprávněných zájmů a při obstarávání osobních záležitostí.

2. Služby sociální péče (§ 38)

Služby sociální péče napomáhají osobám zajistit jejich fyzickou a psychickou soběstačnost, s cílem umožnit jim v nejvyšší možné míře zapojení do běžného života společnosti, a v případech, kdy toto vylučuje jejich stav, zajistit jim důstojné prostředí a zacházení.

Osobní asistence (§ 39)

Osobní asistence je terénní služba poskytovaná osobám, které mají sníženou soběstačnost z důvodu věku, chronického onemocnění nebo zdravotního postižení, jejichž situace vyžaduje pomoc jiné fyzické osoby. Služba se poskytuje bez časového omezení, v přirozeném sociálním prostředí osob a při činnostech, které osoba potřebuje.

Služba obsahuje tyto základní činnosti: pomoc při zvládnutí běžných úkonů péče o vlastní osobu, pomoc při osobní hygieně, při zajištění stravy, při

zajištění chodu domácnosti, dále výchovné, vzdělávací a aktivizační činnosti, zprostředkování kontaktu se společenským prostředím, pomoc při uplatňování práv, oprávněných zájmů a při obstarávání osobních záležitostí.

Pečovatelská služba (§ 40)

Pečovatelská služba je terénní nebo ambulantní služba poskytovaná osobám, které mají sníženou soběstačnost z důvodu věku, chronického onemocnění nebo zdravotního postižení, a rodinám s dětmi, jejichž situace vyžaduje pomoc jiné fyzické osoby. Služba poskytuje ve vymezeném čase v domácnostech osob a v zařízeních sociálních služeb vyjmenované úkony.

Služba obsahuje tyto základní činnosti: pomoc při zvládnutí běžných úkonů péče o vlastní osobu, pomoc při osobní hygieně nebo poskytnutí podmínek pro osobní hygienu, poskytnutí stravy nebo pomoc při zajištění stravy, pomoc při zajištění chodu domácnosti, zprostředkování kontaktu se společenským prostředím.

Tísňová péče (§ 41)

Tísňová péče je terénní služba, kterou se poskytuje nepřetržitá distanční hlasová a elektronická komunikace s osobami vystavenými stálému vysokému riziku ohrožení zdraví nebo života v případě náhlého zhoršení jejich zdravotního stavu nebo schopností.

Služba obsahuje tyto základní činnosti: poskytnutí nebo zprostředkování neodkladné pomoci při krizové situaci, sociální poradenství, sociálně terapeutické činnosti, zprostředkování kontaktu se společenským prostředím, pomoc při prosazování práv, oprávněných zájmů a při obstarávání osobních záležitostí.

Průvodcovské a předčitatelské služby (§ 42)

Průvodcovské a předčitatelské služby jsou terénní nebo ambulantní služby poskytované osobám, jejichž schopnosti jsou sníženy z důvodu věku nebo zdravotního postižení v oblasti orientace nebo komunikace, a napomáhá jim osobně si vyřídit vlastní záležitosti. Služby mohou být poskytovány též jako součást jiných služeb.

Služba obsahuje tyto základní činnosti: zprostředkování kontaktu se společenským prostředím, pomoc při uplatňování práv, oprávněných zájmů a při obstarávání osobních záležitostí.

Podpora samostatného bydlení (§ 43)

Podpora samostatného bydlení je terénní služba poskytovaná osobám, které mají sníženou soběstačnost z důvodu zdravotního postižení nebo chronického onemocnění, včetně duševního onemocnění, jejichž situace vyžaduje pomoc jiné fyzické osoby.

Služba obsahuje tyto základní činnosti: pomoc při zajištění chodu domácnosti, výchovné, vzdělávací a aktivizační činnosti, zprostředkování kontaktu se společenským prostředím, sociálně terapeutické činnosti, pomoc při uplatňování práv, oprávněných zájmů a při obstarávání osobních záležitostí.

Odlehčovací služby (§ 44)

Odlehčovací služby jsou terénní, ambulantní nebo pobytové služby poskytované osobám, které mají sníženou soběstačnost z důvodu věku, chronického onemocnění nebo zdravotního postižení, o které je jinak pečováno v jejich přirozeném sociálním prostředí; cílem služby je umožnit pečující fyzické osobě nezbytný odpočinek.

Služba obsahuje tyto základní činnosti: pomoc při zvládnání běžných úkonů péče o vlastní osobu, pomoc při osobní hygieně nebo poskytnutí podmínek pro osobní hygienu, poskytnutí stravy nebo pomoc při zajištění stravy, poskytnutí ubytování v případě pobytové služby, zprostředkování kontaktu se společenským prostředím, sociálně terapeutické činnosti, pomoc při uplatňování práv, oprávněných zájmů a při obstarávání osobních záležitostí, výchovné, vzdělávací a aktivizační činnosti.

Centra denních služeb (§ 45)

V centrech denních služeb se poskytují ambulantní služby osobám, které mají sníženou soběstačnost z důvodu věku, chronického onemocnění nebo zdravotního postižení, jejichž situace vyžaduje pomoc jiné fyzické osoby.

Služba obsahuje tyto základní činnosti: pomoc při osobní hygieně nebo poskytnutí podmínek pro osobní hygienu, poskytnutí stravy nebo pomoc při zajištění stravy, výchovné, vzdělávací a aktivizační činnosti, zprostředkování kontaktu se společenským prostředím, sociálně terapeutické činnosti, pomoc při uplatňování práv, oprávněných zájmů a při obstarávání osobních záležitostí.

Denní stacionáře (§ 46)

V denních stacionářích se poskytují ambulantní služby osobám, které mají sníženou soběstačnost z důvodu věku nebo zdravotního postižení, a osobám

s chronickým duševním onemocněním, jejichž situace vyžaduje pravidelnou pomoc jiné fyzické osoby.

Služba obsahuje tyto základní činnosti: pomoc při zvládnání běžných úkonů péče o vlastní osobu, pomoc při osobní hygieně nebo poskytnutí podmínek pro osobní hygienu, poskytnutí stravy, výchovné, vzdělávací a aktivizační činnosti, zprostředkování kontaktu se společenským prostředím, sociálně terapeutické činnosti, pomoc při uplatňování práv, oprávněných zájmů a při obstarávání osobních záležitostí.

Týdenní stacionáře (§ 47)

V týdenních stacionářích se poskytují pobytové služby osobám, které mají sníženou soběstačnost z důvodu věku nebo zdravotního postižení, a osobám s chronickým duševním onemocněním, jejichž situace vyžaduje pravidelnou pomoc jiné fyzické osoby.

Služba obsahuje tyto základní činnosti: poskytnutí ubytování, poskytnutí stravy, pomoc při osobní hygieně nebo poskytnutí podmínek pro osobní hygienu, pomoc při zvládnání běžných úkonů péče o vlastní osobu, výchovné, vzdělávací a aktivizační činnosti, zprostředkování kontaktu se společenským prostředím, sociálně terapeutické činnosti, pomoc při uplatňování práv, oprávněných zájmů a při obstarávání osobních záležitostí.

Domovy pro osoby se zdravotním postižením (§ 48)

V domovech pro osoby se zdravotním postižením se poskytují pobytové služby osobám, které mají sníženou soběstačnost z důvodu zdravotního postižení, jejichž situace vyžaduje pravidelnou pomoc jiné fyzické osoby.

Služba obsahuje tyto základní činnosti: poskytnutí ubytování, poskytnutí stravy, pomoc při zvládnání běžných úkonů péče o vlastní osobu, pomoc při osobní hygieně nebo poskytnutí podmínek pro osobní hygienu, výchovné, vzdělávací a aktivizační činnosti, zprostředkování kontaktu se společenským prostředím, sociálně terapeutické činnosti, pomoc při uplatňování práv, oprávněných zájmů a při obstarávání osobních záležitostí.

Domovy pro seniory (§ 49)

V domovech pro seniory se poskytují pobytové služby osobám, které mají sníženou soběstačnost zejména z důvodu věku, jejichž situace vyžaduje pravidelnou pomoc jiné fyzické osoby.

Služba obsahuje tyto základní činnosti: poskytnutí ubytování, poskytnutí stravy, pomoc při zvládnání běžných úkonů péče o vlastní osobu, při osobní hygieně nebo poskytnutí podmínek pro osobní hygienu, zprostředkování

kontaktu se společenským prostředím, sociálně terapeutické činnosti, aktivizační činnosti, pomoc při uplatňování práv, oprávněných zájmů a při obstarávání osobních záležitostí.

Domovy se zvláštním režimem (§ 50)

V domovech se zvláštním režimem se poskytují pobytové služby osobám, které mají sníženou soběstačnost z důvodu chronického duševního onemocnění nebo závislosti na návykových látkách, a osobám se stařeckou, Alzheimerovou demencí a ostatními typy demencí, které mají sníženou soběstačnost z důvodu těchto onemocnění, jejichž situace vyžaduje pravidelnou pomoc jiné fyzické osoby. Režim v těchto zařízeních při poskytování sociálních služeb je přizpůsoben specifickým potřebám těchto osob.

Služba obsahuje tyto základní činnosti: poskytnutí ubytování, poskytnutí stravy, pomoc při osobní hygieně nebo poskytnutí podmínek pro osobní hygienu, pomoc při zvládnání běžných úkonů péče o vlastní osobu, zprostředkování kontaktu se společenským prostředím, sociálně terapeutické činnosti, aktivizační činnosti, pomoc při uplatňování práv, oprávněných zájmů a při obstarávání osobních záležitostí.

Chráněné bydlení (§ 51)

Chráněné bydlení je pobytová služba poskytovaná osobám, které mají sníženou soběstačnost z důvodu zdravotního postižení nebo chronického onemocnění, včetně duševního onemocnění, jejichž situace vyžaduje pomoc jiné fyzické osoby. Chráněné bydlení má formu skupinového, popřípadě individuálního bydlení.

Služba obsahuje tyto základní činnosti: poskytnutí stravy nebo pomoc při zajištění stravy, poskytnutí ubytování, pomoc při zajištění chodu domácnosti, výchovné, vzdělávací a aktivizační činnosti, zprostředkování kontaktu se společenským prostředím, sociálně terapeutické činnosti, pomoc při uplatňování práv, oprávněných zájmů a při obstarávání osobních záležitostí.

Sociální služby poskytované ve zdravotnických zařízeních ústavní péče (§ 52)

Ve zdravotnických zařízeních ústavní péče se poskytují pobytové sociální služby osobám, které již nevyžadují ústavní zdravotní péči, ale vzhledem ke svému zdravotnímu stavu nejsou schopny se obejít bez pomoci jiné fyzické osoby a nemohou být proto propuštěny ze zdravotnického zařízení ústavní péče do doby, než jim je zabezpečena pomoc osobou blízkou nebo jinou

fyzickou osobou nebo zajištěno poskytování terénních nebo ambulantních sociálních služeb anebo pobytových sociálních služeb v zařízeních sociálních služeb.

Služba obsahuje tyto základní činnosti: poskytnutí ubytování, poskytnutí stravy, pomoc při osobní hygieně nebo poskytnutí podmínek pro osobní hygienu, pomoc při zvládání běžných úkonů péče o vlastní osobu, zprostředkování kontaktu se společenským prostředím, sociálně terapeutické činnosti aktivizační činnosti, pomoc při uplatňování práv, oprávněných zájmů a při obstarávání osobních záležitostí.

3. Služby sociální prevence (§ 53)

Služby sociální prevence napomáhají zabránit sociálnímu vyloučení osob, které jsou tímto ohroženy pro krizovou sociální situaci, životní návyky a způsob života vedoucí ke konfliktu se společností, sociálně znevýhodňující prostředí a ohrožení práv a oprávněných zájmů trestnou činností jiné fyzické osoby. Cílem služeb sociální prevence je napomáhat osobám k překonání jejich nepříznivé sociální situace a chránit společnost před vznikem a šířením nežádoucích společenských jevů.

Raná péče (§ 54)

Raná péče je terénní, popřípadě ambulantní služba poskytovaná dítěti a rodičům dítěte ve věku do 7 let, které je zdravotně postižené, nebo jehož vývoj je ohrožen v důsledku nepříznivé sociální situace. Služba je zaměřena na podporu rodiny a podporu vývoje dítěte s ohledem na jeho specifické potřeby.

Služba obsahuje tyto základní činnosti: výchovné, vzdělávací a aktivizační činnosti, zprostředkování kontaktu se společenským prostředím, sociálně terapeutické činnosti, pomoc při uplatňování práv, oprávněných zájmů a při obstarávání osobních záležitostí.

Telefonická krizová pomoc (§ 55)

Služba telefonické krizové pomoci je terénní služba poskytovaná na přechodnou dobu osobám, které se nacházejí v situaci ohrožení zdraví nebo života nebo v jiné obtížné životní situaci, kterou přechodně nemohou řešit vlastními silami.

Služba obsahuje tyto základní činnosti: telefonickou krizovou pomoc, pomoc při uplatňování práv, oprávněných zájmů a při obstarávání osobních záležitostí.

Tlumočnické služby (§ 56)

Tlumočnické služby jsou terénní, popřípadě ambulantní služby poskytované osobám s poruchami komunikace způsobenými především smyslovým postižením, které zamezuje běžné komunikaci s okolím bez pomoci jiné fyzické osoby.

Služba obsahuje tyto základní činnosti: zprostředkování kontaktu se společenským prostředím, pomoc při uplatňování práv, oprávněných zájmů a při obstarávání osobních záležitostí.

Azylové domy (§ 57)

Azylové domy poskytují pobytové služby na přechodnou dobu osobám v nepříznivé sociální situaci spojené se ztrátou bydlení.

Služba obsahuje tyto základní činnosti: poskytnutí stravy nebo pomoc při zajištění stravy, poskytnutí ubytování, pomoc při uplatňování práv, oprávněných zájmů a při obstarávání osobních záležitostí.

Domy na půl cesty (§ 58)

Domy na půl cesty poskytují pobytové služby zpravidla pro osoby do 26 let věku, které po dosažení zletilosti opouštějí školská zařízení pro výkon ústavní nebo ochranné výchovy, popřípadě pro osoby z jiných zařízení pro péči o děti a mládež, a pro osoby, které jsou propuštěny z výkonu trestu odnětí svobody nebo ochranné léčby. Způsob poskytování sociálních služeb v těchto zařízeních je přizpůsoben specifickým potřebám těchto osob.

Služba obsahuje tyto základní činnosti: poskytnutí ubytování, zprostředkování kontaktu se společenským prostředím, sociálně terapeutické činnosti, pomoc při uplatňování práv, oprávněných zájmů a obstarávání osobních záležitostí.

Kontaktní centra (§ 59)

Kontaktní centra jsou nízkoprahová zařízení poskytující ambulantní, popřípadě terénní služby osobám ohroženým závislostí na návykových látkách. Cílem služby je snižování sociálních a zdravotních rizik spojených se zneužíváním návykových látek.

Služba obsahuje tyto základní činnosti: sociálně terapeutické činnosti, pomoc při uplatňování práv, oprávněných zájmů a při obstarávání osobních záležitostí, poskytnutí podmínek pro osobní hygienu.

Krizová pomoc (§ 60)

Krizová pomoc je terénní, ambulantní nebo pobytová služba na přechodnou dobu poskytovaná osobám, které se nacházejí v situaci ohrožení zdraví nebo života, kdy přechodně nemohou řešit svoji nepříznivou sociální situaci vlastními silami.

Služba obsahuje tyto základní činnosti: poskytnutí ubytování, poskytnutí stravy nebo pomoc při zajištění stravy, sociálně terapeutické činnosti, pomoc při uplatňování práv, oprávněných zájmů a při obstarávání osobních záležitostí.

Intervenční centra (§ 60a)

Na základě rozhodnutí o vykázaní ze společného obydlí nebo zákazu vstupu do něj vydaného podle zvláštního právního předpisu je osobě ohrožené násilným chováním vykázané osoby nabídnuta pomoc nejpozději do 48 hodin od doručení opisu tohoto rozhodnutí intervenčnímu centru. Pomoc intervenčního centra může být poskytnuta rovněž na základě žádosti osoby ohrožené násilným chováním jiné osoby obývající s ní společně obydlí nebo i bez takového podnětu, a to bezodkladně poté, co se intervenční centrum o ohrožení osoby násilným chováním dozví. Sociální služby v intervenčním centru jsou poskytovány jako služby ambulantní, terénní nebo pobytové.

Služba obsahuje tyto základní činnosti: sociálně terapeutické činnosti, pomoc při uplatňování práv, oprávněných zájmů a při obstarávání osobních záležitostí.

Služba poskytovaná formou pobytových služeb obsahuje navíc ještě tyto základní činnosti: poskytnutí ubytování, poskytnutí stravy nebo pomoc při zajištění stravy.

Nízkoprahová denní centra (§ 61)

Nízkoprahová denní centra poskytují ambulantní, popřípadě terénní služby pro osoby bez přístřeší.

Služba obsahuje tyto základní činnosti: pomoc při osobní hygieně nebo poskytnutí podmínek pro osobní hygienu, poskytnutí stravy nebo pomoc při zajištění stravy, pomoc při uplatňování práv, oprávněných zájmů a obstarávání osobních záležitostí.

Nízkoprahová zařízení pro děti a mládež (§ 62)

Nízkoprahová zařízení pro děti a mládež poskytují ambulantní, popřípadě terénní služby dětem ve věku od 6 do 26 let ohroženým společensky nežádoucími jevy. Cílem služby je zlepšit kvalitu jejich života předcházením

nebo snížením sociálních a zdravotních rizik souvisejících se způsobem jejich života, umožnit jim lépe se orientovat v jejich sociálním prostředí a vytvářet podmínky k řešení jejich nepříznivé sociální situace. Služba může být poskytována osobám anonymně.

Služba obsahuje tyto základní činnosti: výchovné, vzdělávací a aktivizační činnosti, zprostředkování kontaktu se společenským prostředím, sociálně terapeutické činnosti, pomoc při uplatňování práv, oprávněných zájmů a při obstarávání osobních záležitostí.

Noclehárny (§ 63)

Noclehárny poskytují ambulantní služby osobám bez přístřeší, které mají zájem o využití hygienického zařízení a přenocování.

Služba obsahuje tyto základní činnosti: pomoc při osobní hygieně nebo poskytnutí podmínek pro osobní hygienu, poskytnutí přenocování.

Služby následné péče (§ 64)

Služby následné péče jsou terénní služby poskytované osobám s chronickým duševním onemocněním a osobám závislým na návykových látkách, které absolvovaly ústavní léčbu ve zdravotnickém zařízení, absolvovaly ambulantní léčbu nebo se jí podrobují, nebo osobám, které abstínují.

Služba obsahuje tyto základní činnosti: sociálně terapeutické činnosti, zprostředkování kontaktu se společenským prostředím, pomoc při uplatňování práv, oprávněných zájmů a při obstarávání osobních záležitostí.

Sociálně aktivizační služby pro rodiny s dětmi (§ 65)

Sociálně aktivizační služby pro rodiny s dětmi jsou terénní, popřípadě ambulantní služby poskytované rodině s dítětem, u kterého je jeho vývoj ohrožen v důsledku dopadů dlouhodobě krizové sociální situace, kterou rodiče nedokáží sami bez pomoci překonat, a u kterého existují další rizika ohrožení jeho vývoje.

Služba obsahuje tyto základní činnosti: výchovné, vzdělávací a aktivizační činnosti, zprostředkování kontaktu se společenským prostředím, sociálně terapeutické činnosti, pomoc při uplatňování práv, oprávněných zájmů a při obstarávání osobních záležitostí.

Sociálně aktivizační služby pro seniory a osoby se zdravotním postižením (§ 66)

Sociálně aktivizační služby jsou ambulantní, popřípadě terénní služby poskytované osobám v důchodovém věku nebo osobám se zdravotním postižením ohroženým sociálním vyloučením.

Služba obsahuje tyto základní činnosti: zprostředkování kontaktu se společenským prostředím, sociálně terapeutické činnosti, pomoc při uplatňování práv, oprávněných zájmů a při obstarávání osobních záležitostí.

Sociálně terapeutické dílny (§ 67)

Sociálně terapeutické dílny jsou ambulantní služby poskytované osobám se sníženou soběstačností z důvodu zdravotního postižení, které nejsou z tohoto důvodu umístitelné na otevřeném ani chráněném trhu práce. Jejich účelem je dlouhodobá a pravidelná podpora zdokonalování pracovních návyků a dovedností prostřednictvím sociálně pracovní terapie.

Služba obsahuje tyto základní činnosti: pomoc při osobní hygieně nebo poskytnutí podmínek pro osobní hygienu, poskytnutí stravy nebo pomoc při zajištění stravy, nácvik dovedností pro zvládnutí péče o vlastní osobu, soběstačnosti a dalších činností vedoucích k sociálnímu začlenění, podpora vytváření a zdokonalování základních pracovních návyků a dovedností.

Terapeutické komunity (§ 68)

Terapeutické komunity poskytují pobytové služby i na přechodnou dobu pro osoby závislé na návykových látkách nebo osoby s chronickým duševním onemocněním, které mají zájem o začlenění do běžného života.

Služba obsahuje tyto základní činnosti: poskytnutí stravy, poskytnutí ubytování, zprostředkování kontaktu se společenským prostředím, sociálně terapeutické činnosti, pomoc při uplatňování práv, oprávněných zájmů a při obstarávání osobních záležitostí.

Terénní programy (§ 69)

Terénní programy jsou terénní služby poskytované osobám, které vedou rizikový způsob života nebo jsou tímto způsobem života ohroženy. Služba je určena pro problémové skupiny osob, uživatele návykových látek nebo omamných psychotropních látek, osoby bez přístřeší, osoby žijící v sociálně vyloučených komunitách a jiné sociálně ohrožené skupiny. Cílem služby je tyto osoby vyhledávat a minimalizovat rizika jejich způsobu života. Služba může být osobám poskytována anonymně.

Služba obsahuje tyto základní činnosti: zprostředkování kontaktu se společenským prostředím, pomoc při uplatňování práv, oprávněných zájmů a při obstarávání osobních záležitostí.

Sociální rehabilitace (§ 70)

Sociální rehabilitace je soubor specifických činností směřujících k dosažení samostatnosti, nezávislosti a soběstačnosti osob, a to rozvojem jejich specifických schopností a dovedností, posilováním návyků a nácvikem výkonu běžných, pro samostatný život nezbytných činností alternativním způsobem využívajícím zachovaných schopností, potenciálů a kompetencí. Sociální rehabilitace se poskytuje formou terénních a ambulantních služeb, nebo formou pobytových služeb poskytovaných v centrech sociálně rehabilitačních služeb.

Služba poskytovaná formou terénních nebo ambulantních služeb obsahuje tyto základní činnosti: nácvik dovedností pro zvládnutí péče o vlastní osobu, soběstačnosti a dalších činností vedoucích k sociálnímu začlenění, zprostředkování kontaktu se společenským prostředím, výchovné, vzdělávací a aktivizační činnosti, pomoc při uplatňování práv, oprávněných zájmů a při obstarávání osobních záležitostí.

Služba poskytovaná formou pobytových služeb v centrech sociálně rehabilitačních služeb obsahuje vedle výše uvedených i tyto základní činnosti: poskytnutí ubytování, poskytnutí stravy, pomoc při osobní hygieně nebo poskytnutí podmínek pro osobní hygienu.

DŮLEŽITÁ TELEFONNÍ ČÍSLA

Jednotné číslo tísňového volání	112
Hasiči	150
Rychlá záchranná pomoc (pouze v život ohrožujících případech)	155
Policie ČR	158

Církev římskokatolická – Děkanský úřad Polička	461 725 172
Církev českobratrská evangelická – Farní úřad Polička	461 724 050
Česká společnost AIDS pomoc	224 810 702
Česká alzheimerovská společnost	286 883 676
Český klub nedoslýchavých HELP	377 420 934, 377 420 935
Lékařská služba první pomoci	461 722 700
Linka bezpečí pro děti (24 h. denně)	800 155 555
Linka DONA pro oběti domácího násilí (24 h. denně)	251 511 313
Linka Vzkaz domů pro děti na útěku (8:00 – 22:00 h.)	800 111 113
Mamma help centrum Brno	549 216 595
Mamma help centrum Praha	272 731 000
Městský úřad Polička	461 723 888
Městská policie Polička	461 723 806, 731 441 421
Nádorová telefonní linka	224 920 935
Onko klub AREA Svitavy	461 532 324, 461 532 594, 777 276 610
Onkologická linka „Život bez únavy“ (středa 16:00 – 18:00 h.) ..	224 152 133
Okresní výbor svazu postižených civilizačními chorobami	461 535 325
Pohřební služba Polička	461 725 077
Policie ČR, obvodní oddělení Polička	461 725 024
Políčská nemocnice, s.r.o.	461 722 700
Poliklinika Polička	461 722 155, 461 722 165, 461 722 166
Senior telefon (24 h. denně)	800 157 157
Sjednocená organizace nevidomých a slabozrakých ČR	221 462 146
Unie ROSKA (pomoc lidem s roztroušenou sklerózou)	241 728 619

PRŮVODCE OBČANA SOCIÁLNÍMI SLUŽBAMI

V roce 2007 vydal v rámci realizace projektu „Středisko sociální integrace AZASS Polička“ Svazek obcí AZASS ve spolupráci s Městem Polička.

Druhé, upravené vydání.
Náklad 9 600 výtisků.

Sazba a tisk: Tiskárna Polička